



## L'AWIPH et le projet TEdDI Pourquoi ? Pour qui ? Comment ?

### Le projet TEdDI, pourquoi ?

L'inclusion des personnes en situation de handicap dans la société commence dès le plus jeune âge. Quoi de plus normal, dès lors, que de veiller à ce qu'elle se déroule au mieux dans leur premier lieu d'accueil ?

Qu'il s'agisse de crèches, d'accueillantes à domicile, de maisons d'enfants, de maisons communales d'accueil de l'enfance, les enfants à besoins spécifiques doivent pouvoir être accueillis comme les autres enfants.

Dans ce cadre, l'AWIPH<sup>1</sup>, en collaboration avec l'ONE<sup>2</sup>, subsidie depuis 2009 des projets spécifiques « Petite Enfance »<sup>3</sup> visant à soutenir des équipes quant à l'inclusion d'un enfant en situation de handicap. Ce soutien peut s'effectuer selon différentes modalités : sensibilisation, accompagnement, renfort, travail en réseau,...

Une collaboration avec le SUS<sup>4</sup> a été mise en place pour les enfants présentant un Trouble (ou une suspicion de Trouble) Envahissant du Développement (TED) ; c'est ainsi que le projet « TEdDI » a vu le jour.

Les missions de TEdDi sont les suivantes :

- informer et former les autres Projets Initiatives Spécifiques (Projets IS) quant aux signes précoces d'un TED;
- concevoir pour les médecins conventionnés avec l'ONE un module de formation sur les TED via la plate-forme Excellencis-ONE ;
- accompagner les projets à leur demande lors d'une suspicion ou d'un diagnostic de TED ;
- élaborer des fiches d'éveil - les fiches TEdDi - et soutenir leur utilisation.

### Les fiches TEdDI, pour qui?

Les fiches ont été élaborées afin de soutenir les professionnels spécialisés (Services d'Aide Précoce, projets IS, ...) dans l'accompagnement d'un milieu d'accueil incluant un enfant en situation de handicap et plus particulièrement présentant des difficultés de communication.

### Les fiches TEdDI, quoi ?

Les fiches thématiques reprennent une liste non exhaustive de conseils et de jeux portant notamment sur les précurseurs de la communication et du langage chez le jeune enfant.



## Les fiches TEddI, comment ?

Lorsqu'un enfant présente un TED ou une suspicion de TED, des professionnels peuvent mettre en place des activités spécifiques afin d'encourager le développement des précurseurs de la communication. Ces activités peuvent notamment être proposées dans le milieu d'accueil. Pour ce faire, il est indispensable:

- d'informer et d'obtenir l'accord préalable des parents pour une prise en charge particulière de leur enfant au sein du milieu d'accueil ;
- de réaliser la prise en charge sous la guidance d'un professionnel spécialisé et habilité (par exemple : un Service d'Aide Précoce, un projet d'initiative spécifique, un logopède, un psychomotricien, ...);
- d'accompagner les professionnels qui accueillent cet enfant (puéricultrices, accueillantes, ...) au quotidien.

**Vous êtes parent? , accueillante? , puéricultrice? , enseignant(e) ?  
Les fiches TEddI vous interpellent par rapport à un enfant?**

Il est particulièrement utile d'être accompagné par un professionnel spécialisé dans le domaine du handicap pour évaluer l'opportunité d'utiliser les fiches TEddI et le cas échéant pour ajuster, en fonction de l'enfant, de ses besoins et de son cadre de vie - une sélection d'attitudes, d'activités et de jeux appropriés. Dans cet objectif, le professionnel spécialisé peut compléter avec vous une fiche individualisée ; celle-ci sera adaptée à l'enfant et aux ressources de son environnement.

Les fiches sont actuellement disponibles sur le site du SUSA en version expérimentale. Afin de les obtenir, en tout ou en partie, une courte enquête est proposée. Le document sera ensuite envoyé par mail. Les fiches seront régulièrement remises à jour en fonction des besoins et des suggestions éventuelles des utilisateurs.

Nous espérons ainsi contribuer à une inclusion encore meilleure des jeunes enfants en difficultés de développement

Eric WILLAYE  
Directeur Général de la Fondation SUSA

Alice BAUDINE  
Administratrice Générale de l'AWIPH

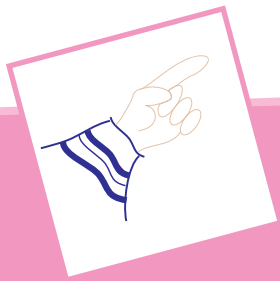


<sup>1</sup> AWIPH : Agence Wallonne pour l'Intégration des Personnes Handicapées : [www.awiph.be](http://www.awiph.be)

<sup>2</sup> ONE: Office de la Naissance et de l'enfance: [www.ONE.be](http://www.ONE.be)

<sup>3</sup> Pour plus d'information sur ces projets spécifiques, consulter le lien suivant :  
[http://www.awiph.be/AWIPH/projets\\_nationaux/petite\\_enfance/petite+enfance.html](http://www.awiph.be/AWIPH/projets_nationaux/petite_enfance/petite+enfance.html)

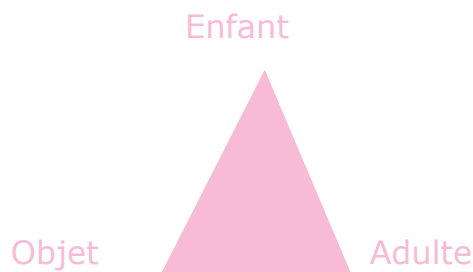
<sup>4</sup> SUSA : Service Universitaire Spécialisé pour personnes avec Autisme : [www.SUSA.be](http://www.SUSA.be)

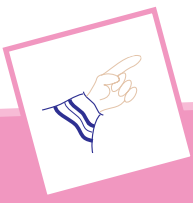


# Pointage et attention conjointe

**Regarde ce que je te montre...  
Montre-moi ce que tu regardes...**

L'attention conjointe est le partage d'intérêt entre deux ou plusieurs personnes sur un même objet, une même situation.





# Pointage et attention conjointe

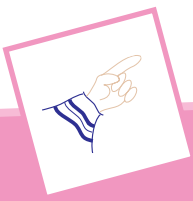
Elle implique dans la plupart des cas:

- \* l'orientation immédiate du regard de l'enfant vers l'adulte pour le partage d'intérêt.
- \* la notion d'alternance entre l'objet et les interlocuteurs.
- \* le pointage.

Le pointage:

- \* Il apparaît chez l'enfant avant l'âge d'un an (avant les premiers mots).
- \* Il permet de focaliser l'attention sur un objet, d'accrocher le regard de l'autre.
- \* L'enfant peut pointer soit pour obtenir un objet, soit pour attirer l'attention de l'adulte.

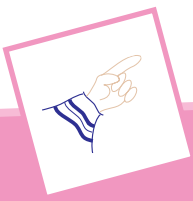
L'attention conjointe est essentielle à l'apprentissage du langage et de la conversation (par exemple: l'enfant pointe un objet et tourne son regard vers l'adulte qui nomme l'objet).



## Méthode : Dans toutes les situations, essayez de respecter la démarche suivante:

- Pointez l'objet aussi longtemps que nécessaire pour que l'enfant le regarde.
- Assurez-vous que le regard de l'enfant soit posé sur l'objet.
- Assurez-vous que le regard de l'enfant suive votre pointage (si l'objet se déplace ou si vous pointez plusieurs objets en suivant).
- Incitez l'enfant à vous imiter.
- Nommez l'objet.
- Commencez par attirer l'attention de l'enfant sur des objets qui sont près de lui puis de plus en plus loin.
- Variez les directions : d'abord, montrez des objets en face de lui, puis à sa gauche, à sa droite, puis derrière lui.
- Soyez attentif aux intérêts de l'enfant : regardez ce qu'il vous montre et émerveillez-vous !
- Félicitez et encouragez l'enfant à tout moment.

Ne vous découragez pas : certains enfants ont besoin de nombreuses répétitions avant d'avoir une réaction ou avant de produire le comportement attendu !



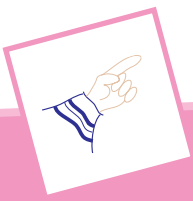
## Dans les activités de la vie quotidienne :

- En promenade ou dans le jardin, attirez régulièrement l'attention de l'enfant en pointant un avion dans le ciel, un cheval dans la prairie, un tracteur qui passe... Nommez l'objet ou l'animal.



- Dans le milieu d'accueil, montrez à l'enfant de manière rituelle (par exemple avant de le coucher pour sa sieste) les objets du hall, ceux de sa chambre, les cadres au mur,... Nommer les objets pointés.
- Préparez les objets nécessaires au repas, aux soins et montrez-les à l'enfant un par un en les nommant.





## Dans des livres ou dans des magazines :

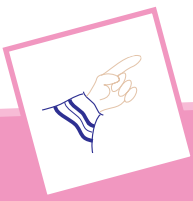
- Pointez une image ; si l'enfant ne semble pas regarder, tapotez l'image avec le doigt.



- Pointez ensuite plusieurs images en suivant.



- Prenez 3 images d'animaux, d'objets familiers que vous déposez devant l'enfant et montrez-les une à une.
- Montrez les différents éléments d'un poster au mur.



# Pointage et attention conjointe

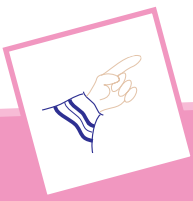
- Si vous avez des difficultés à capter le regard de l'enfant, choisissez des objets plus attrayants, comme des balles lumineuses, des balles avec grelots, aux couleurs vives...



- Augmentez le nombre d'objets que vous présentez à l'enfant.
- Tenez deux objets hors de portée de l'enfant pour qu'il montre l'objet dont il a envie.



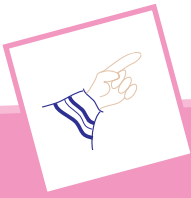




# Pointage et attention conjointe

- Créez des surprises : par exemple, mettez des objets qui intéressent l'enfant dans un sac et sortez-les uns à un du sac. Si l'enfant pointe l'objet, donnez-le-lui.
- Proposez à l'enfant des jouets mécaniques qu'il ne peut remonter lui-même. Montrez-lui l'objet en fonctionnement (après l'avoir remonté en cachette). Laissez l'enfant manipuler l'objet s'il le souhaite mais attendez qu'il vous le donne pour le remonter à nouveau.





# Pointage et attention conjointe

- Soyez attentifs à ce que l'enfant vous montre. Extasiez-vous sur ce qu'il a vu et nommez ce qu'il vous a montré : « Oh oui, c'est un bateau! »

